

Masivní dřevěné lamely



Pokládka & péče

Room of Your Dreams

PARADOR



Obsah

▶ Přehled pokládky	Strana 4 - 5
▶ Pravidla pokládky	Strana 6 - 9
▶ Pokládka na podlahové topení	Strana 10
▶ Požadavky na podklady	Strana 11
▶ Systémové podložky	Strana 12
▶ Varianty pokládky	
Přišroubování	Strana 13
Celoplošné lepení	Strana 13
Plovoucí pokládka	Strana 13
- Technika spon	Strana 13
- Spojení Klick	Strana 13
▶ Montáž	Strana 14
▶ Montáž LaStrada	Strana 15 - 19
▶ Montáž Solido-Click a masivních dřevěných lamel Trendtime	Strana 20 - 22
▶ Udržování, čištění a péče	Strana 23 - 26
▶ Nářadí, přeprava, skladování a příslušenství	Strana 27
▶ Nejčastější otázky	Strana 28 - 30

Přehled pokládky

Masivní dřevěné lamely je možné pokládat čtyřmi způsoby: přišroubováním na spodní konstrukci, celoplošným lepením, jako plovoucí uložení s ocelovými sponami nebo spojením Klick. Celoplošně lepené lamely z masivního dřeva jsou relativně bezhlučné, protože vibrace a duté prostory lze do značné míry vyloučit.

Plovoucí uložení se spojením Klick



1. Pokládka podložky na připravený podklad.



2. Vystředění/zaúhlování plochy pokládky a přizpůsobení první řady lamel seříznutím.



3. Pomocí dilatačních klínů dodržet vzdálenost minimálně 5 mm/m šířky pokládky od všech zdí a stavebních částí. Ve vztahu k délce pokládky jsou dilatační spáry 15 mm ke všem stavebním částem dostatečné.



4. Poslední lamela první řady se zkrátí na potřebnou délku tak, aby byla dodržena vzdálenost ke zdi. Odříznutý kus lamely se použije jako začátek druhé řady.



5. Další řada znovu začíná zleva. Jednoduše do sebe lamely po délce zacvaknete. Lepení lamel není potřebné.



6. Čelní spáry sklepněte k sobě pomocí kladiva a špalíku. Podélné a čelní spáry se přitom automaticky uzavřou. S touto pokládkou pokračujte v celé místnosti.



7. Pomocí zbylého kusu se průběh stěny přenese na poslední řadu lamel.



8. Krajevé spáry se zakryjí vhodnými soklovými lištami z bohatého sortimentu Parador.



9. Hotovo!



10. Alternativně je na vhodném podkladu možné i celoplošné lepení, které poskytuje malou výšku a malý prostorový hluk.



11. Při zacvakávání lamel není žádný rozdíl proti plovoucí pokládkě.

Detailní informace k pokládkě naleznete od strany 14.

Před pokládkou respektujte pravidla pokládky uvedená na dalších stranách. Respektování těchto pokynů je předpokladem zaručení dlouhé radosti z nové masivní dřevěné podlahy.

Přehled pokládky

Pokládka šroubováním



1. Vystředění/zaúhlování plochy pokládky a přizpůsobení první řady lamel seříznutím.



2. Pomocí dilatačních klínů dodržet vzdálenost minimálně 15 mm od všech zdí a pevných objektů.



3. První a poslední řada lamel se seshora šroubuje nebo přibíjí ve vzdálenosti 15 mm od jejich okraje.



4. Nad pery se lamely šroubují v úhlu 45°.



5. Poslední lamela první řady se zkrátí na potřebnou délku tak, aby byla dodržena vzdálenost ke zdi. Odříznutý kus lamely se použije jako začátek druhé řady.



6. Lamely se k sobě přisazují špalíkem a kladivem.



7. Pomocí montážní pomůcky Parador je případně možné šroubování lamel značně zjednodušit.



8. Jako kombinovaný přístroj je montážní pomůcka současně použitelná také jako táhlo pro montáž posledního prvku.



9. Pomocí zbylého kusu se průběh stěny přenese na poslední řadu lamel.



10. Krajeové spáry se zakryjí vhodnými soklovými lištami z bohatého sortimentu Parador.



11. Hotovo!



12. Alternativně je na vhodném podkladu možné i celoplošné lepení, které poskytuje malou výšku a malý prostorový hluk.

Detailní informace k pokládkce naleznete od strany 14.

Před pokládkou respektujte pravidla pokládky uvedená na dalších stranách. Respektování těchto pokynů je předpokladem zduaru pokládky a zárukou dlouhé radosti z nové masivní dřevěné podlahy.

Pravidla pokládky

Tato pravidla pokládky a dále popsaná montáž jsou všeobecně platné. V listech u balíků daných výrobků mohou být uvedena další speciální nebo odlišná pravidla popř. pokyny, které jsou závazné a je nutné je respektovat.

1. Kontrola závad materiálu

Před a během pokládky masivních dřevěných lamel je nutné důkladně kontrolovat případné závady materiálu. Lamely s viditelnými nedostatky nebo poškozením nesmějí být pokládány.

Montáž se smí provádět pouze za denního světla nebo dobrého osvětlení, protože jinak by případně poškozené nebo vadné lamely nemusely být rozpoznány. Posouzení povrchu se provádí ve vzpřímené poloze. Šikmé osvětlení nebo protisvětlo se pro posouzení nebo nalezení příp. závad povrchu a škrábanců v položené ploše nepoužívá.

2. Aklimatizace před pokládkou

Masivní dřevěné lamely se musí minimálně 48 hodin nechat aklimatizovat v místnosti, kde se budou pokládat, při teplotě vyšší než 17°C a vlhkosti vzduchu 50-65 %. To znamená, že **uzavřené** balíky se musí přizpůsobit klimatickým podmínkám v místnosti.

Pokud jsou mezi místnostmi skladování a místností pokládky velké klimatické rozdíly, měla by být doba aklimatizace spíše delší. Pokud jsou klimatické podmínky téměř stejné, může být doba i kratší.

Balíky skladujte na rovném podkladu, aniž by byly otevřeny.

Zvláště v novostavbách, kde bývá zpravidla velmi vysoká vlhkost vzduchu, by tyto body měly být bezpodmínečně dodrženy.

3. Nemontovat v oblastech se stříkající vodou

Nemontovat v trvale vlhkých / mokrých místnostech

Masivní dřevěné lamely se nesmí pokládat v místech, kam se na podlahu může dostat stříkající voda. Stojatá voda vniká do dřeva a může jej trvale poškodit. V trvale vlhkých místnostech nebo ve vlhkém prostředí (sauna, koupelny atd.) by se masivní dřevěné lamely neměly pokládat, protože nelze vyloučit nebezpečí vnikání vlhkosti. Pokud má být masivní dřevěná podlaha položena v koupelně, musí se dbát na to, aby se nepokládala v oblastech stříkající vody (sprcha, vana, toaleta, umyvadlo) a aby vlhkost trvale zůstávala v normálním rozsahu mezi 50% a 65% relativní vlhkosti.

Bezpodmínečně je nutné se vyvarovat tvoření kaluží a působení vlhkosti jak na okrajích a v oblasti spár tak i na ploše.

Pravidla pokládky

4. Vlastnosti podkladu

Všechny dané podklady musí být rovné, suché a dostatečně pevné. Větší nerovnosti se vyrovnávají běžnými stěrkovými hmotami. Povrch podkladu by měl být bez trhlin a bez úlomků a výlomů.

Volné podklady nebo nedostatečně pevné podklady (PVC, koberce) musí být odstraněny. Minerální podklady / potěry musí být dostatečně suché. Vždy je potřebné, aby podklad, na nějž se spodní konstrukce a podlaha pokládá, byl zkontrolován odborníkem (včetně měření vlhkosti).

Respektujte prosím pokyny v kapitole **Podklady**.

5. Parozábrana u minerálních podkladů

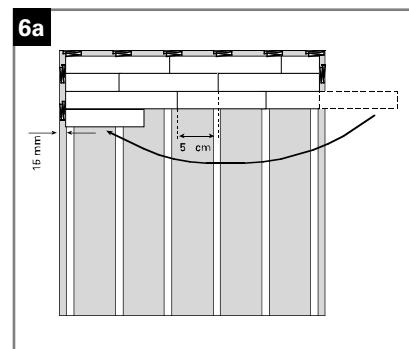
Na suchém, minerálním podkladu pro pokládku se zásadně pokládá 0,2 mm silná polyetylenová fólie nebo alternativně Duo-Protect, aby se zabránilo vnikání zbytkové vlhkosti do zadní strany masivní dřevěné podlahy. Polyetylenová fólie má úlohu parozábrany, pokládá se v pásích s překrytím cca 30 cm a lepí se. V žádném případě polyetylenová fólie nepůsobí jako utěsnění stavby! Viz také kapitola **Podložky**.

6. Dilatační spáry / dodržení vzdálenosti od zdi

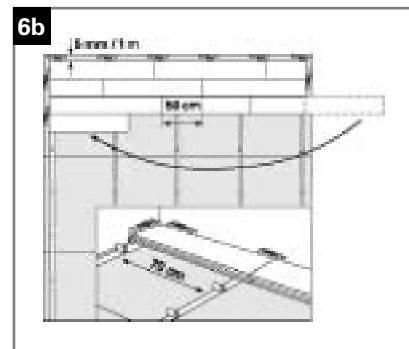
Jak již bylo na úvod popsáno, přírodní materiál dřevo se podle klimatických podmínek smršťuje nebo bobtná. Položená podlaha z masivního dřeva proto potřebuje vůči všem pevným částem, tedy stěnám, podpěrám, trubkám topení atd. příslušnou vzdálenost, nazývanou dilatační spára. Dále musí být při překročení definované plochy pokládky dodrženy dilatační spáry (viz Pravidla pokládky 7). Příliš malá vzdálenost od stěn je jednou z nejčastějších chyb při pokládce. Často se projeví až v létě, kdy se masivní dřevěná podlaha v důsledku zvýšené vzdušné vlhkosti a teploty v letních měsících nuceně roztahuje.

Dilatační spára popř. vzdálenost od stěn by měla při **obvyklé pokládce** (např. přišroubování na spodní konstrukci) činit min. **15 mm**, u větších ploch úměrně více (viz obr. 6a).

Dilatační spára popř. vzdálenost od stěn by měla u **masivních dřevěných lamel se spojením Click nebo technikou spon** činit min. **5 mm / m** šířky pokládky.



6a Masivní dřevěné lamely s drážkou a perem



6b Masivní dřevěné lamely s pokládkou se sponami

Pravidla pokládky

Jako základní pravidlo pro masivní dřevěné lamely se spojením Klick nebo technikou spon platí:

Na jeden metr pokládky podlahy je nutné dodržet dilatační spáru min. 5 mm na obou stranách místnosti. (Příklad: místnost 4 m široká = min. 20 mm dilatační spáry na každé straně). Ve vztahu k délce jsou dilatační spáry 15 mm ke všem stavebním částem dostatečné.

Pro **masivní dřevěné lamely se spojením Klick** platí max. šířka pokládky 5,50 m a max. délka pokládky 10 m.

U **celoplošného lepení** je dilatační spára 15 mm dostačující.

Dokonce i když položený materiál doléhá ke stěně místnosti pouze na jedné straně, může se materiál s plovoucím uložením mačkat a vlnit. "Oblíbenými" slabinami jsou přitom dveřní zárubně, napojení na schody, místa u radiátorů i ukončovacích lišt.

Těžké předměty jako např. kuchyňské skřínky a skříně (podlaha se může pohybovat pouze k jedné straně) vyžadují na druhé straně dvojnásobnou vzdálenost od stěny.

Doporučujeme instalaci těžkých předmětů popř. vestavného nábytku (kuchyně, vestavné skříně, akvária atd.) před pokládkou a položení podlahy pouze k jejich soklu. Tak je kdykoli možná jednoduchá a nekomplikovaná obnova podlahy.

Nábytek, který se staví na podlahu, nesmí překročit maximální hmotnost cca 500 kg. Jinak musí být podlaha položena před nábytek, např. před kuchyňský ostrůvek.

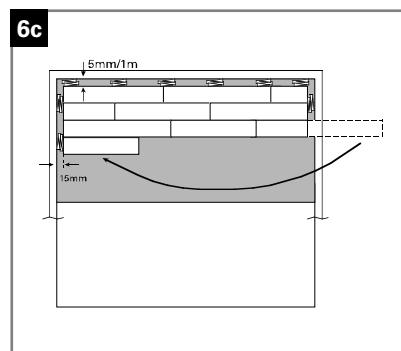
Dilatační spáry se u stěn zakrývají soklovými lištami, v jiných oblastech speciálními podlahovými profily. U ocelových zárubní je také možné použít trvale elastickou spárovací hmotu. Vše naleznete v sortimentu příslušenství Parador.

7. Uspořádání dilatačních spár

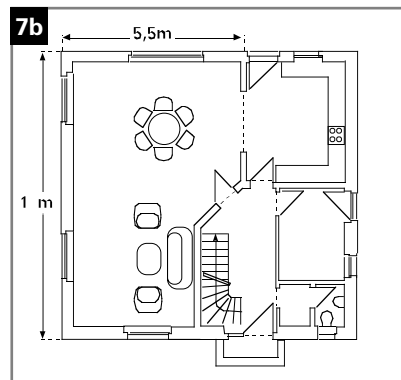
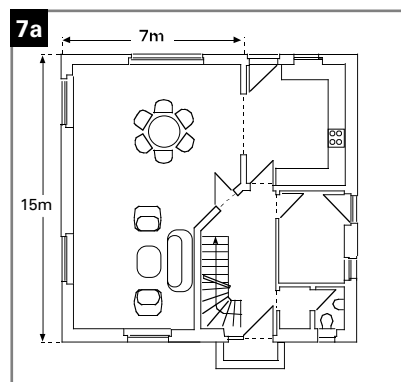
Protože, jak bylo právě popsáno, se masivní dřevěná podlaha podle klimatických podmínek roztahuje nebo smršťuje, jsou za následujících podmínek nutné další dilatační popř. pohybové spáry:

- ▶ U šroubovaného spojení (více než 7(Š) x 15(D) m)
- ▶ U pokládky Klick a se sponami (více než 5,5(Š) x 10(D) m)
- ▶ U tvarově složitých ploch
- ▶ U pokládky z místnosti do místnosti
- ▶ U celoplošného lepení na podklad musí být převzaty stavební dilatační spáry (viz obr. 7a a 7b).

Za vynechání dilatačních nebo pohybových spár vždy ručí pracovník provádějící pokládku.



6c
Masivní dřevěné lamely s Klick spojením



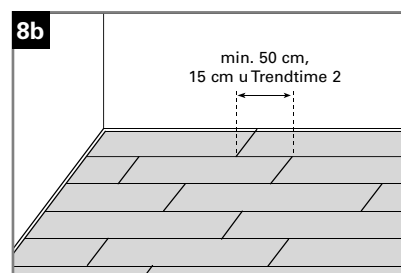
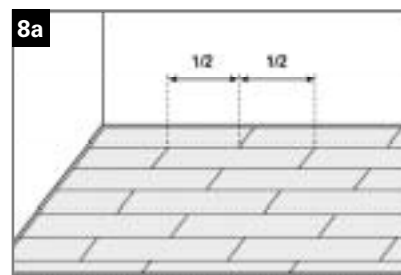
----- = dilatační spára

Pravidla pokládky

8. Pokládka s pravidelnými a nepravidelnými spárami

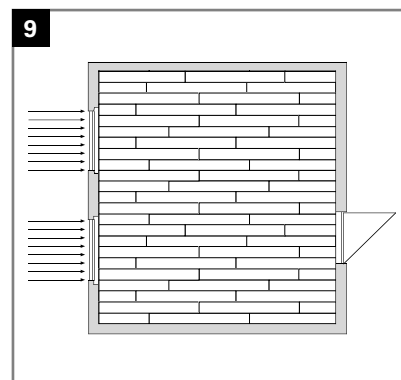
Masivní dřevěné lamely mohou být uspořádány jak pravidelně (8a) tak i nepravidelně (8b). Doporučujeme nepravidelné uspořádání. Při pokládání smíchejte lamely z více balíků, abyste dosáhli rovnoměrného vzhledu.

V každém případě je nutné zaručit, aby u lamel s perem a drážkou bylo překrytí > 50 cm, u Trendtime 2 min. 15 cm.



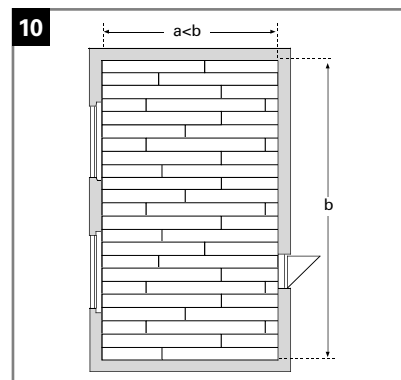
9. Směr pokládky / dopad světla

Z optických důvodů by podélná hrana měla být paralelní s dopadem světla, tzn. že podélná hrana probíhá ve směru dopadu světla. Pokud je více oken, orientujte se podle největšího okna. U extrémních půdorysů místností se směr pokládky posuzuje rovněž podle rozdělení místnosti (viz Pravidla pokládky 10).



10. Směr pokládky / půdorys místnosti

Rovněž z optických důvodů by podélné hrany podlahy měly probíhat napříč dlouhé strany místnosti. Místnost pak opticky působí více čtvercově a větším, nikoli úzkým dojmem.



Pokládka na podlahové topení

Masivní dřevěné lamely je možné položit i na vodní podlahové topení při celoplošném lepení s použitím lepidla SikaBond. (To neplatí pro dřeviny buk a jatoba.)

Předpokladem je trvalé dodržování maximální teploty povrchu dřeva 27°C.

Již ve fázi plánování musí být mimo jiné určen tepelný odpor s projektantem podlahového topení.

Dbejte prosím na to, že použití podlahového topení může podle toho, jak je dodržena vzdušná vlhkost, vést k většímu (nad obvyklou míru) vzniku spár a deformacím lamel (viz také kapitola **Masivní dřevěné lamely a klima místnosti**).

Aby nedošlo k hromadění tepla, nesmí se na povrch dřeva pokládat koberce nebo běhouny.

Jinak platí obvyklá pravidla řemesla.

Viz také strana 36/37 Kontrolní list **podlahového topení**.

Požadavky na podklady

- ▶ Základním předpokladem pro pokládku masivní dřevěné podlahy je pevný, čistý, suchý a rovný podklad.
- ▶ Nerovnosti více než 2 mm na 1 m musí být vyrovnány vhodnou stěrkovou hmotou.
- ▶ Při pokládání na stará dřevěná prkna a desky se např. musí stará volná prkna přišroubovat ke spodní konstrukci, aby se zmenšilo případné skřípání. Pokládka by se měla provádět napříč podélného směru starých dřevěných prken.
- ▶ Koberce nejsou z důvodů pevnosti a z hygienického hlediska vhodné jako podklad a musí být odstraněny.
- ▶ Pokládání na podlahy z PVC, CV a linolea se smí provádět pouze tehdy, když je podlaha pevně přilepena a nemá žádná volná místa.
- ▶ Potěry nesmí překračovat následující hodnoty vlhkosti:

	Anhydritový	cementový potěr
bez podlahového topení	max. 0,5 CM %	max. 2,0 CM %

Zásadně je nutné zjistit vlhkost potěru měřicím přístrojem. V každém případě preventivně položte PVC fólii o síle 0,2 mm jako parozábranu (pásky překrývat minimálně 30 cm, překrytí opatřit lepicími páskami, na okrajích ohnout do výšky jako vanu a po upevnění soklových lišt přečnívající část fólie odříznout nožem). Nebo použijte Duo-Protect, který současně plní funkci útlumu kročejového hluku a parozábrany.

Masivní dřevěné lamely Parador se spojením na drážku a pero

Masivní dřevěné lamely Parador jsou vhodné pro šroubování na latě, staré prkenné podlahy, dřevotřískové desky nebo OSB desky (min. 22 mm) a pro lepení na potěr. Masivní dřevěné lamely Parador (šířka 128 mm a 137 mm) mohou být pomocí spon položeny i jako plovoucí např. na Parador Duo-Protect. Při šroubování masivních dřevěných lamel doporučujeme pokládku na OSB desky nebo dřevotřískové desky. Při montáži OSB a dřevotřískových desek dbejte na to, aby byly upevněny napříč ke směru pokládky lamel.

Masivní dřevěné lamely Parador se spojením Klick

Masivní dřevěné lamely Parador se spojením Klick jsou vhodné pro plovoucí pokládku na potěr nebo staré prkenné podlahy, dřevotřískové desky, OSB desky a pro lepení na potěr. Doporučujeme pokládku na Parador Duo-Protect nebo na alternativní systémy s tloušťkou min. 0,2 mm (200 my) PE fólie a např. Parador Uno-Protect, Akustik-Protect nebo Plan-Protect plus 0,2 mm PE fólie jako podklad.

Systemové podložky

Mezi podklad pro pokládku a masivní dřevěné lamely s plovoucím uložením musí být zásadně vložena vhodná podložka. Podložky snižují prostorový a kročejový hluk, vyrovnávají malé nerovnosti podlahy a u minerálních podkladů zajišťují potřebnou parozábranu.

U všech existujících **podkladů**, které se např. skládají se suchých prken nebo desek, se použije pouze podložka pro útlum kročejového hluku. **Parozábrana** v těchto případech nesmí být vložena, protože by to mohlo vést ke vzniku vlhkosti/plísní pod podložkou.

U všech **minerálních podkladů** (potěr, beton, dlažba) je nezbytně nutná **parozábrana**, protože jinak by se vlhkost z podkladu dostávala do podlahy, což by mohlo vést k prohýbání parket nebo k jejich deformacím. Dále je nutné vložit ochranu kvůli prostorovému a kročejovému hluku, popř. kombinovaný produkt.

Parador nabízí vhodné podložky pro každý účel:

Akustik-Protect – akustická hi-tech podložka pro útlum prostorového a kročejového hluku

- ▶ Speciálně pro použití pod plovoucí uložení laminátové podlahy, parket a masivní dřevěné podlahy.
- ▶ Velmi dobré, prostorový hluk tlumící vlastnosti díky velké vlastní hmotnosti 2 kg/m² při tloušťce jen 2 mm.
- ▶ Optimální tlumení kročejového hluku - není nutná další ochrana před kročejovým hlukem.

Uno-Protect – podložka tlumící kročejový hluk na suché podklady.

- ▶ Použitelná na dřevěná prkna, dřevotřískové desky, PVC, CV, linoleum atd.
- ▶ Vysoká pevnost v tlaku a tvarová stabilita až do 20000 kg/m².
- ▶ Zlepšení útlumu kročejového hluku až o +22 dB.

Duo-Protect – podložka s integrovanou ochranou proti vlhkosti.

- ▶ Použitelná na dlažbu, beton a potěry.
- ▶ Vysoká pevnost v tlaku a tvarová stabilita až do 20000 kg/m².
- ▶ Zlepšení útlumu kročejového hluku až o +22 dB.

Plan-Protect – podložka s velkým tlumením kročejového hluku.

- ▶ Použitelná na dřevěná prkna, dřevotřískové desky, PVC, CV, linoleum atd.
- ▶ Čistě přírodní produkt z dřevných vláken.
- ▶ Optimální vyrovnání menších nerovností podlahy při současně velké pevnosti v tlaku.
- ▶ Zlepšení útlumu kročejového hluku až o +19 dB.

Varianty pokládky

Masivní dřevěné lamely je možné pokládat čtyřmi způsoby: přišroubováním na spodní konstrukci, celoplošným lepením, jako plovoucí uložení s ocelovými sponami nebo spojením Klick. Zde je přehled variant s jejich výhodami:

Při **šroubování** se jednotlivé prvky z masivního dřeva šroubují na spodní konstrukci (laťový rošt nebo desky). Mezi spodní konstrukcí a podklad se jako útlum kročejového hluku a parozábrana dává mezivrstva (potřebná u minerálních podkladů) (viz Kontrolní list k použití latí v příloze).

Výhody: Není nutný potěr a montáž je rychlá. V případě potřeby je možná jednoduchá demontáž bez poškození lamel.

U **celoplošného lepení** se provádí, jak říká již název, přilepení masivních dřevěných lamel v celé ploše na podklad. Zde respektujte všechny pokyny kontrolního listu **Celoplošné lepení** v příloze.

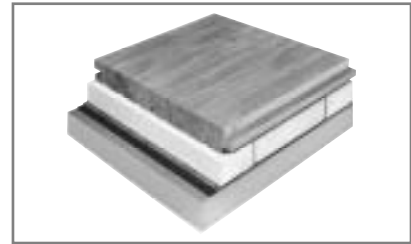
Výhody: Žádné dunění, žádné vibrace při chůzi po podlaze a minimální prostorový hluk. Vzdálenosti od stěn / dilatační spáry jsou menší a tento způsob pokládky znamená nejmenší výšku.

U plovoucí **pokládky** (šířka lamel 128 mm a 137 mm) s **nerezovými sponami** se lamely neviditelně spojují a drží pohromadě pomocí spon.

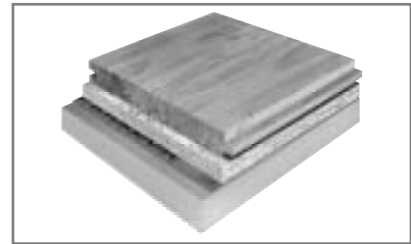
Výhody: V případě potřeby je možná jednoduchá demontáž bez poškození lamel; jednoduchá manipulace; není nutné šroubování; malá výška.

U plovoucí pokládky se **spojením Klick** se masivní dřevěné lamely zajišťují na podélné hraně patentovaným profilem **SAFE-LOCK** a na čelní hraně na principu stlačení.

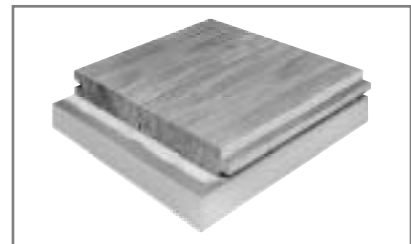
Výhody: nejrychlejší pokládka, jednoduchá manipulace; není nutné lepení ani šroubování; malá výška, v případě potřeby je možná jednoduchá demontáž bez poškození lamel. Spojení Klick poskytuje také ideální předpoklady pro celoplošné lepení.



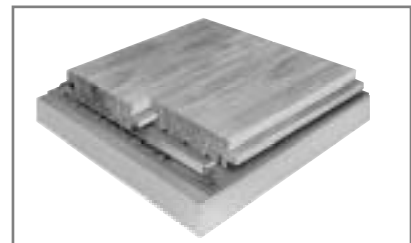
Pokládka na latě



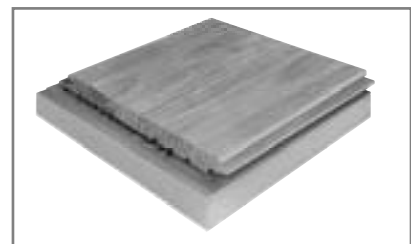
Pokládka na OSB nebo dřevotřískové desky



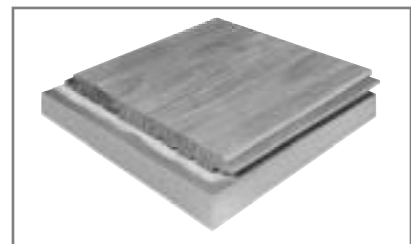
Pokládka celoplošným lepením



Plovoucí pokládka s technikou spon



Plovoucí pokládka se spojením Klick



Pokládka se spojením Klick a celoplošným lepením

Montáž

Příprava

U masivních dřevěných lamel se jedná o přírodní produkt, který svůj původ a jedinečný charakter zdůrazňuje skřípáním, suchými trhlinami, rozštěpenými nebo vypadlými suký popř. přetmelenými místy, nepravidelnostmi v barvě a struktuře atd. Tyto přírodní charakteristiky nemohou být u produktu z masivního dřeva zcela vyloučeny a jsou různě silně výrazné podle třídění a druhu dřeva. Doporučujeme při nákupu počítat s prořezem 5%. Tak můžete případné výraznější znaky odříznout (pokud je to požadováno). Vzniklé zbytky se uplatní na začátku nebo konci pokládané řady.

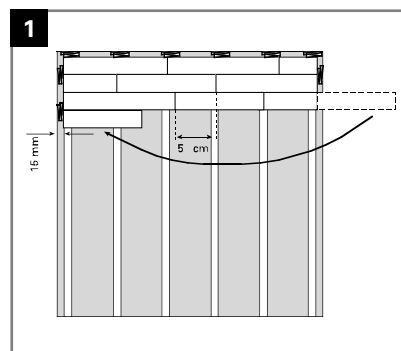
Změřte šířku místnosti napříč směru pokládky. Pokud by poslední řada lamel byla užší než 5 cm, zužte i první řadu tak, že daný rozměr rovnoměrně rozdělíte mezi první a poslední řadu. Vždy poslední prvky jedné řady se odříznou a s těmito zbytky se začíná další řada. Příčné spáry u masivních dřevěných lamel LaStrada by měly být od jedné řady ke druhé přesazeny nejméně o 50 cm („na divoko“/ viz nákres 8b na straně 13).

Masivní dřevěné lamely s drážkou a perem / pokládká se sponami

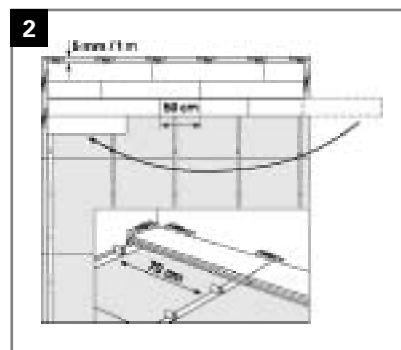
Při pokládce na latě nemusí být místo čelního spoje vždy na latích. Je nutné dbát na to, aby po čelním spoji mezi dvěma latěmi následovala alespoň jedna průchozí lamela (viz nákres 1). Pokud je požadována plovcí pokládká s technikou spon (šířka lamel 128 mm a 137 mm), musí být vždy použity speciálně vyvinuté spony Parador (viz nákres 2). Pro šroubování rovněž použijte k tomu vyvinuté šrouby Parador. Lamely musí být zásadně doklepávány k sobě pomocí špalíku (délka špalíku min. 50 cm) a kladiva nebo pomocí montážní pomůcky. Nikdy neklepte kladivem přímo na lamely.

Masivní dřevěné lamely se spojením Klick

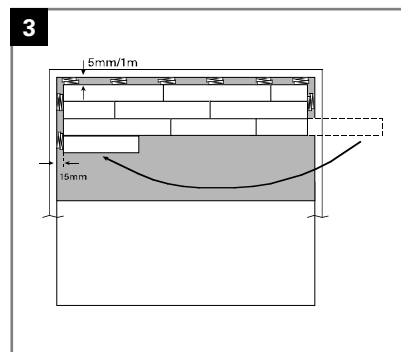
Lamely se jednoduše zaklapávají do sebe a pomocí špalíku se doklepávají čelní hrany. Nikdy neklepte kladivem přímo na lamely.



1
Masivní dřevěné lamely s drážkou a perem



2
Masivní dřevěné lamely s pokládkou se sponami



3
Masivní dřevěné lamely se spojením Klick

Montáž LaStrada

Před položením každé lamely zkontrolujte případné vady, které nejsou dány charakterem masivního dřeva, (např. poškození) a pokládejte pouze lamely, které jsou ve způsobilém stavu. Chybami nejsou míněny přírodní znaky a přirozené chování masivního dřeva! Při pokládce je stále nutné dbát na to, aby se míchaly lamely z různých balíků (minimálně z 5) a různých délek, aby se dosáhlo co nejrovnoměrnějšího vzhledu.

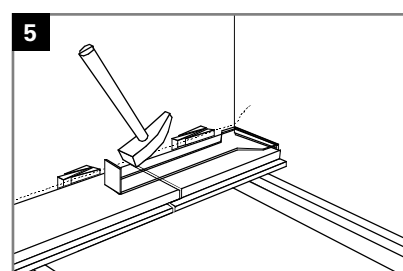
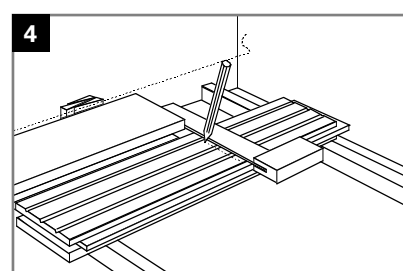
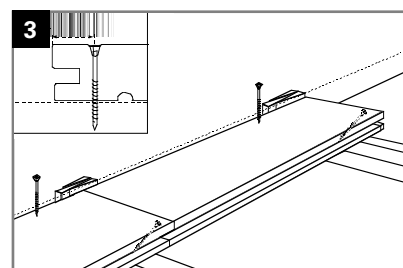
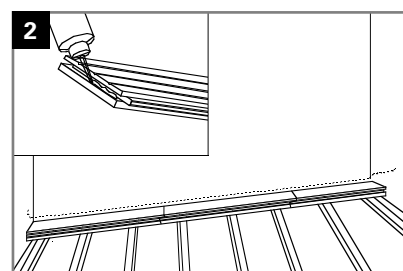
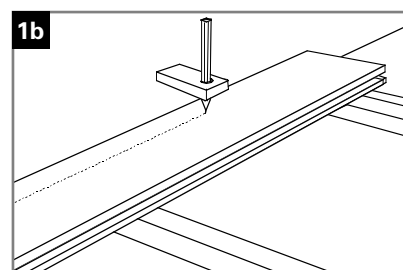
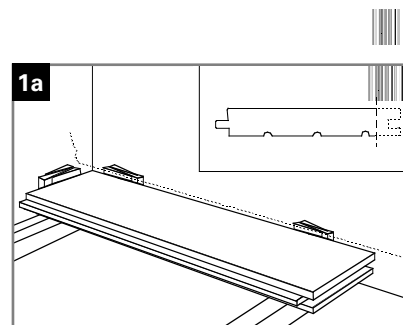
Pořadí montáže při šroubování na lištový rošt, dřevotřískové desky, OSB, atd.

Obr. 1a/1b: Při pokládání první řady myslete na rozměření místnosti (viz bod **Příprava**, str. 18). Odříznuté lamely přiložte ke stěně, aby pero ukazovalo ke středu místnosti. Potřebné vzdálenosti 15 mm od stěny se dosáhne distančními klíny Parador (viz obr. 1a). Křivá stěna: Nastavte první řadu rovně a označte si průběh stěny (viz obr. 1b). Potom lamely příslušně odřízněte.

Obr. 2: První řadu nejprve volně položte a nastavte ji pomocí provazu. Zkontrolujte, zda jsou lamely v pravém úhlu. Aby se při příliš malé vzdušné vlhkosti snížil případný vznik čelních spár, doporučuje se slepení čelních hran. Naneste dostatek lepidla na horní stranu drážky, nikoli však do podélných drážek lamel. Nahoru vytlačené lepidlo ihned odstraňte hadrem.

Obr. 3: Přišroubujte nebo přibijte lamely cca 15 mm od okraje lamel (strana drážky) seshora svisle pomocí speciálních šroubů Parador. Zapusťte jejich hlavy a přetmelte je tvrdým voskem (zvolte o něco tmavší barvu než je dřevo).

Obr. 4+5: Koncové kusy označte pomocí úhelníku (k tomu přiložte lamelu stranou drážky k předchozí řadě) a odřízněte je. Nezapomeňte přitom na vzdálenost od stěny! U přímočarých pil řežte lamelu horní stranou dolů, u okružních pil horní stranou nahoru. Zbylý kousek může být použit jako začátek další řady. Poslední kus v řadě namontujte pomocí táhla.



Montáž LaStrada

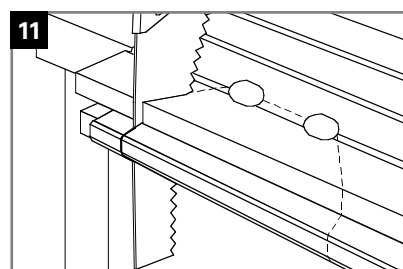
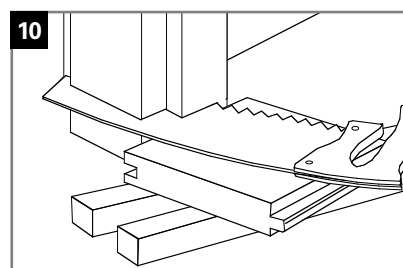
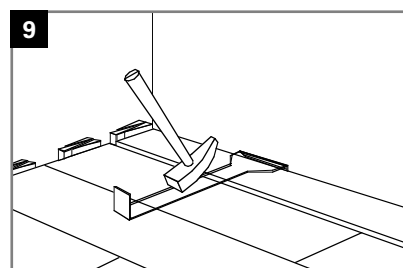
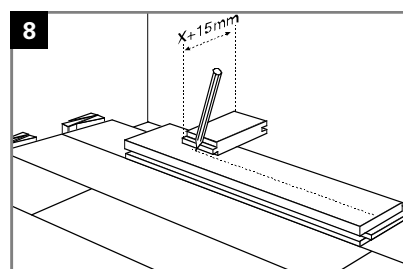
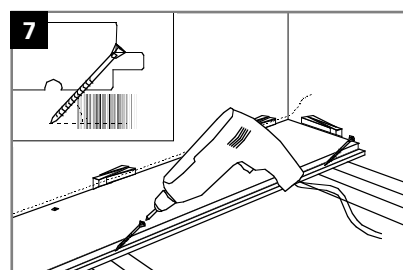
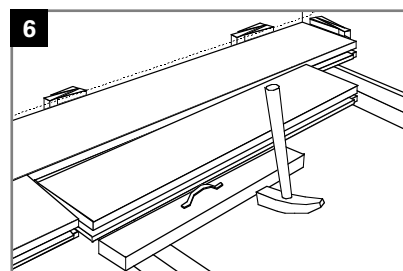
Obr. 6+7: Doklepávejte lamely k sobě pomocí špalíku a kladiva a během šroubování je přitlačujte (v případě nutnosti např. dlátem nebo nejlépe montážní pomůckou Parador pro masivní dřevěné lamely) k předchozí lamelě. Díky technikám přitlačování se případné přirozené deformace (prohnutí lamely) dají do značné míry vyrovnat. Tak je možné lamelu pro přišroubování a případně potřebné předvrtání přiměřeně zafixovat. Nad pery šroubujte lamely v úhlu 45° (viz speciální šrouby Parador 3,5 x 45 mm, u dřevotřískových a OSB desek každých 35 cm). Dbejte na to, aby při šroubování a předvrtání nedošlo k poškození per. Pro usnadnění práce doporučujeme samořezné šrouby Parador pro lamely z masivního dřeva. Při použití tohoto speciálního výrobku proveďte několik otáček s malým tlakem, aby speciální frézovací hlava zajistila předvrtání. Pro nezkoušené uživatele a u velmi křehkých / tvrdých dřevin doporučujeme lamelu předvrtat. Zvláště důležité je, abyste pomocí provazu kontrolovali stálé dodržování lícování (viz také obr. 2)!

Obr. 8: Poslední řadu lamel nyní odřízněte při zohlednění vzdálenosti od zdi na potřebnou šířku. Rozměření se provede s pomocí zbylého kousku lamely.

Obr. 9: Poslední řadu lamel opět přišroubujte nebo přibijte seshora, jako již první řadu (viz obr. 3), a vložte ji pomocí táhla.

Obr. 10: Dveřní zárubně zkrátíte takto: Zbylý kousek lamely položte (na příslušnou podložku) proti zárubním a podél lamely zárubeň odřízněte. Pokud jsou zabudovány ocelové zárubně, nejprve se z lamely výřizne předem označený kousek pomocí přímočaré pily. Také zde musí být dodržena dilatační spára (dilatační spáry před ocelovými zárubněmi vyplňte spárovací hmotou Parador).

Obr. 11: Vybrání pro trubky uděláte takto: Vybrání pro trubku zvolte o 30 mm větší než je trubka. Místa označte, vyvrtejte a podle vyobrazení odřízněte pod úhlem 45°. Odříznutý kus přilepte. Ani zde nezapomeňte na vzdálenost od stěny a od trubky. Než namontujete vhodné lišty ze sortimentu Parador pro zakrytí dilatačních spár, odstraňte distanční klíny.



Montáž LaStrada

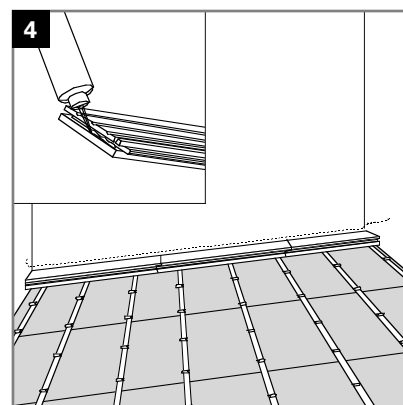
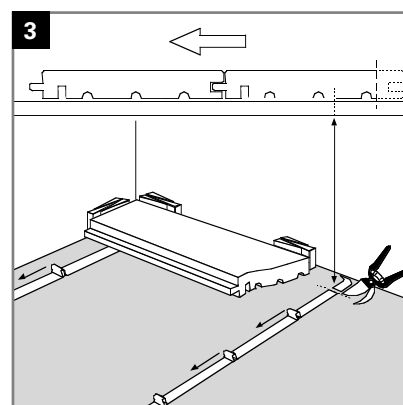
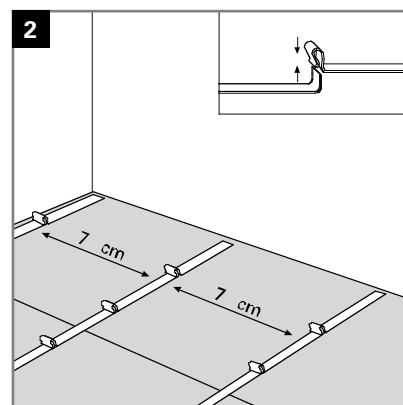
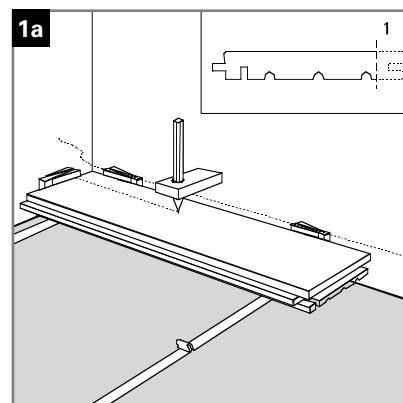
Pořadí montáže u plovoucí pokládky s technikou spon.

Obr. 1a/1b: Při pokládání první řady myslete na rozměření místnosti (viz bod **Příprava**). Odříznuté lamely přiložte ke stěně, aby pero ukazovalo ke středu místnosti. Potřebné vzdálenosti od stěny 5 mm na 1 metr šířky pokládky a 15 mm na délku pokládky se dosáhne distančními klíny Parador (viz obr. 1a). Křivá stěna: Nastavte první řadu rovně a označte si průběh stěny (viz obr. 1a). Potom lamely příslušně odřízněte.

Obr. 2: Vzájemně spony sesadte a vzniklé řetězy položte ve vzdálenosti 70 cm od sebe.

Obr. 3: Zahákovací strana spon musí ukazovat ve směru pokládky. První sponu zkraťte.

Obr. 4: První řadu nastavte pomocí provazu. Zkontrolujte, zda jsou lamely v pravém úhlu. Čelní spoje musí být vždy lepeny. Naneste dostatek lepidla na horní stranu drážky, nikoli však do podélných drážek lamel. Nahoru vytlačené lepidlo ihned odstraňte mírně navlhčeným hadrem.

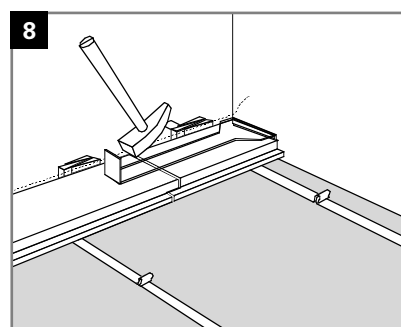
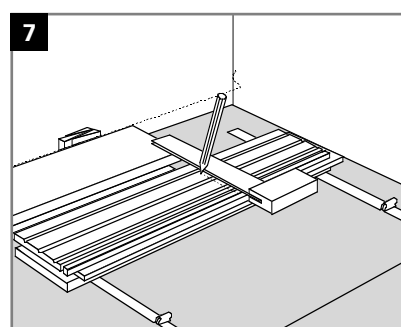
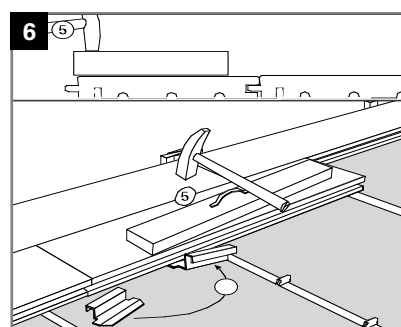
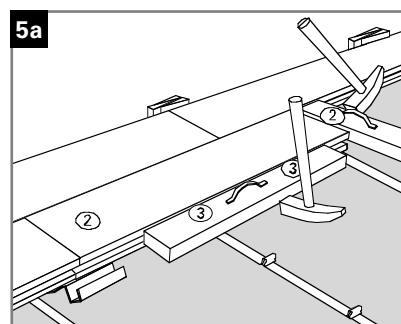
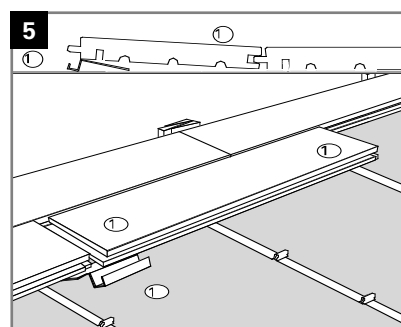


Montáž LaStrada

Obr. 5, 5a + 6: Nejprve přiložte lamelu k předchozí řadě podélnou stranou a poslední položenou lamelu mírně přizvedněte na pravém rohu (přitom zasuňte zadní stranu podkládacího plechu k aretaci pod lamelu, viz obr. 5, krok 1a a 1b); nyní proveďte spojení pero-drážka na čelní straně (viz obr. 5a, krok 2; nezvedejte příliš silně, jinak je nebezpečí, že se sponové spojení pravé strany lamely vyhákně). Nyní lamely s pomocí špalíku a kladiva sklepněte podélnou stranou k sobě (viz krok 3) a ještě na těсно doklepněte čelní spoj. Aby spojení zaskočilo, zasuňte pod sponové spojení podkládací plech (viz obr. 6, krok 4).

Na závěr pomocí kladiva a špalíku spojte lamely se sponou (viz krok 4 a 5 - obr. 6). Každé balení spon s 300 kusy obsahuje také podkládací plech.

Obr. 7 + 8: Koncové kusy označte pomocí úhelníku (k tomu přiložte lamelu stranou drážky k předchozí řadě) a odřízněte je. Nezapomeňte přitom dodržet vzdálenost od stěny! U přímočarých pil řežte lamelu horní stranou dolů, u okružních pil horní stranou nahoru. Zbývající kousek může být použit jako začátek další řady. Poslední kus v řadě namontujte pomocí táhla.



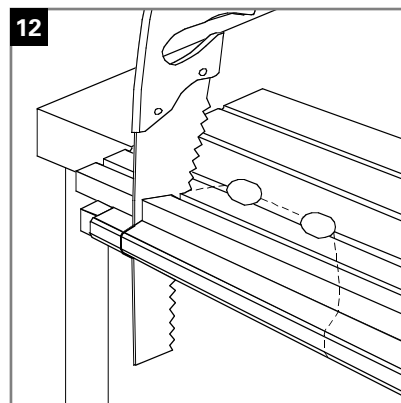
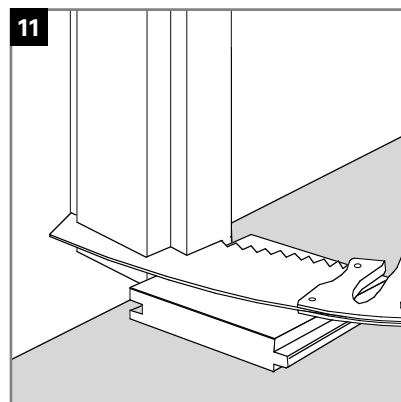
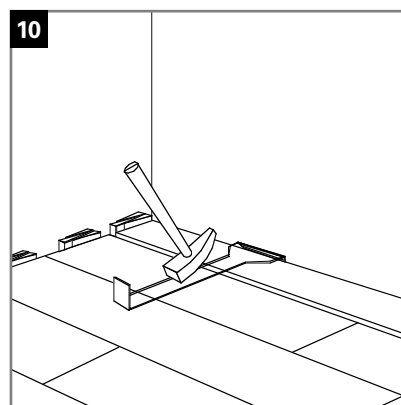
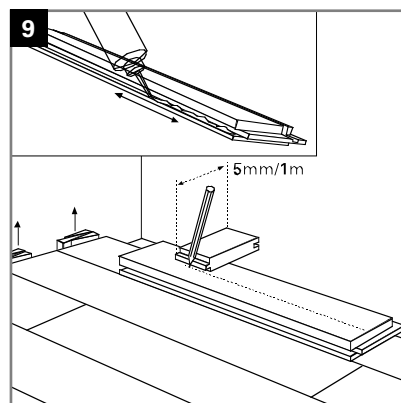
Montáž LaStrada

Obr. 9 + 10: Poslední řadu lamel opět odřízněte při zohlednění vzdálenosti od zdi na potřebnou šířku. Rozměření se provede s pomocí zbylého kousku lamely. Poslední řadu lamel slepte a přitáhněte pomocí táhla, přiloženého k podélné straně.

Obr. 11: Dveřní zárubně zkrátíte takto: Zbýlý kousek lamely položte (na příslušnou podložku) proti zárubním a podél lamely zárubeň odřízněte. Pokud jsou zabudovány ocelové zárubně, nejprve se z lamely vyřízne předem označený kousek pomocí přímočaré pily. Také zde bezpodmínečně dodržte dilatační spáru (dilatační spáry před ocelovými zárubněmi vyplňte spárovací hmotou Parador).

Obr. 12: Vybrání pro trubky uděláte takto: Vybrání pro trubku zvolte o 35 mm větší než je trubka. Místa označte, vyvrtejte a podle vyobrazení odřízněte pod úhlem 45°. Odříznutý kus přilepte. Ani zde nezapomeňte na vzdálenost od stěny a od trubky.

Než namontujete vhodné lišty ze sortimentu Parador pro zakrytí dilatačních spár, odstraňte distanční klíny.



Montáž Solido-Click a masivních dřevěných lamel Trendtime

Před položením každé lamely zkontrolujte případné vady, které nejsou dány charakterem masivního dřeva, (např. poškození) a pokládejte pouze lamely, které jsou ve způsobilém stavu. Chybami nejsou míněny přírodní znaky a přirozené chování masivního dřeva! Při pokládce je stále nutné dbát na to, aby se míchaly lamely z různých balíků (minimálně z 5) a různých délek, aby se dosáhlo co nejrovnoměrějšího vzhledu.

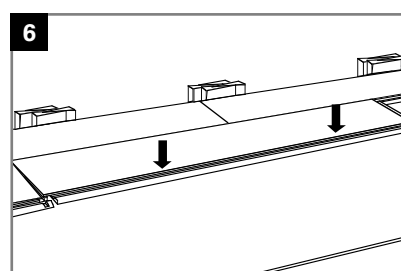
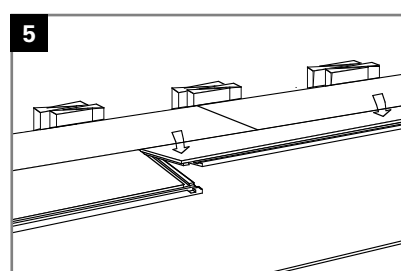
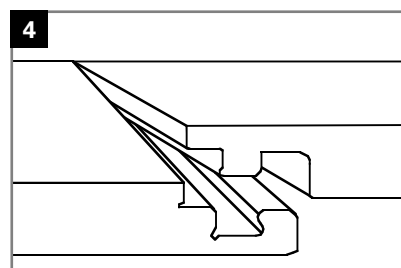
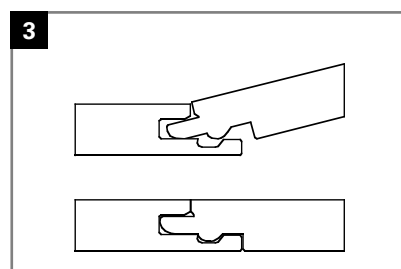
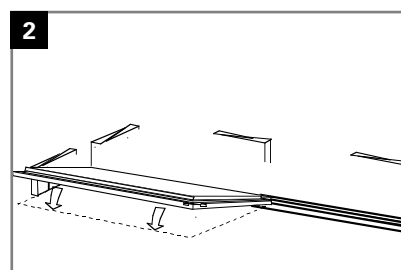
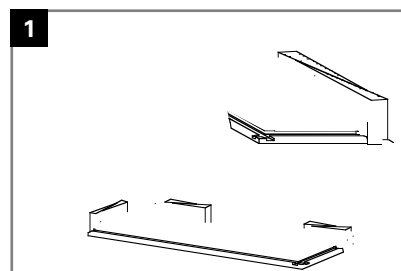
Pořadí montáže u plovoucí pokládky se spojením Klick.

Obr. 1: Nejprve pilou odstraňte podélná pera u celé první řady lamel, pokud tak jako tak nemusíte první řadu zúžit. Začněte s první řadou v levém rohu místnosti a pokládejte lamely odříznutou podélnou stranou ke stěně. Potřebné vzdálenosti od stěny 5 mm na 1 metr šířky pokládky (15 mm na délku pokládky je dostačující bez ohledu na délku) se dosáhne distančními klíny Parador. Pokud stěna neprobíhá rovně, naleznete bližší informace pod bodem 13. Nastavte první řadu rovně a proveďte spojení čelních spár (viz obr. 7).

Obr. 2+3: Začněte vlevo s první lamelou druhé řady a zaklapněte ji podélně do první řady. Stranu lamely s perem zaveďte pod úhlem cca 25° do drážky předchozí řady a potom lamelu sklopte na zem. Při sklopení lamela zaskočí, takže vznikne tlakové spojení bez vůle.

Obr. 4: Následující lamelu – stejně jako všechny další – nejprve podélně zaveďte a před spuštěním ji čelem těsně přisuňte k předchozí lamelě. Lamely přitom musí doléhat k sobě!

Obr. 5+6+7: Dále se podélná spára podél celé lamely zleva doprava zajišťí jednoduchým přitisknutím a stlačením (obr. 3). Před zajištěním čelní spáry je nutné dbát na to, aby byla celá podélná spára lamely uzamknuta. Potom čelní spáru zajištěte pomocí přiklepnutí lamel kladivem a špalíkem. (Dbejte na to, aby čelní konce těsně doléhaly, protože jinak není zajištění možné, viz obr. 4). Tímto způsobem pokládejte všechny další lamely.



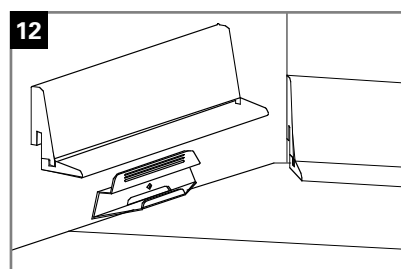
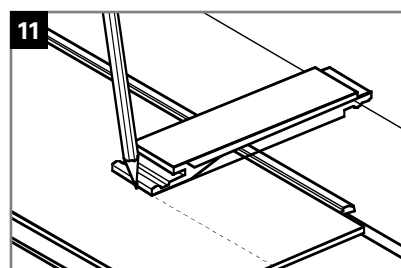
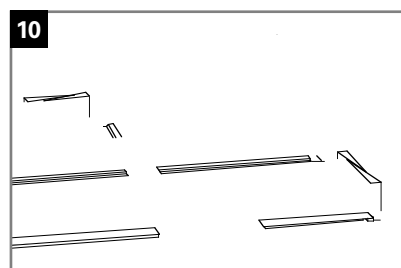
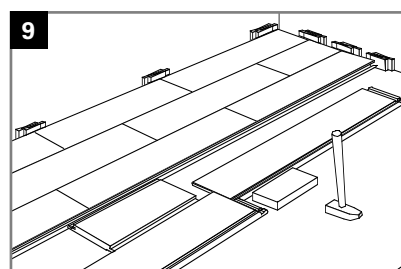
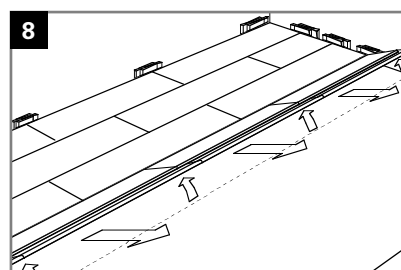
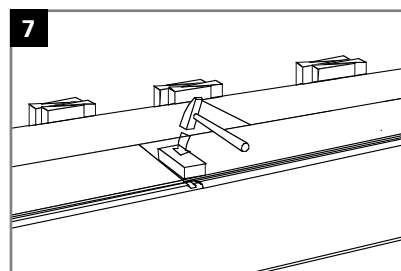
Montáž Solido-Click a masivních dřevěných lamel Trendtime

Obr. 8+9: Pro demontáž zvedněte celou řadu lamel a šikmo ji vytáhněte z předchozí řady. Potom se čelní spoje rozpojíte vysunutím. K tomu je nejlepší položit mezi řady lamel zbylý kus a lamely kladivem a špalíkem odklepnout od sebe. Po několika poklepech je možné spojení dále rozpojit vysunutím rukou. Zajišťovací mechanika tak zůstane neporušená a lamely mohou být dále použity. Pozor: Vyvarujte se vzpříčení lamel, protože by se přitom mohla poškodit zajišťovací mechanika.

Obr. 10: Koncové kusy označte pomocí úhelníku (k tomu přiložte lamelu stranou drážky k předchozí řadě) a odřízněte je. Nezapomeňte přitom na vzdálenost od stěny! U přímočarých pil řežte lamelu horní stranou dolů, u okružních pil horní stranou nahoru.

Obr. 11: Poslední řadu rozměřte pomocí zbytku lamely. Dbejte na vzdálenost od stěny 5 mm na každý metr šířky pokládky.

Obr. 12: Podlaha je okamžitě po položení pochůzná. Odstraňte distanční klíny a upevněte speciální soklové lišty Parador (SL17) pro masivní dřevěné lamely Solido-Click s patentovanou klipovou technikou.



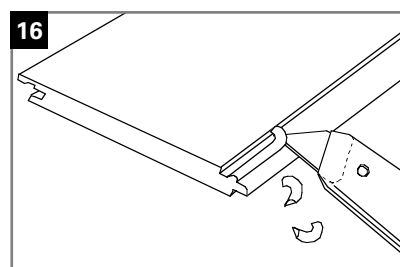
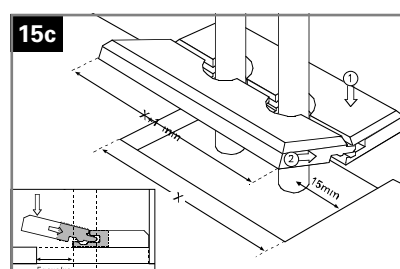
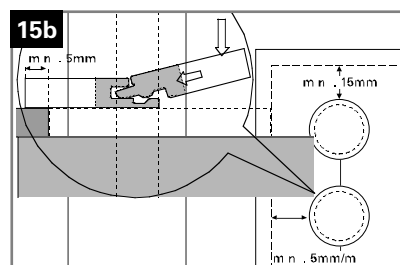
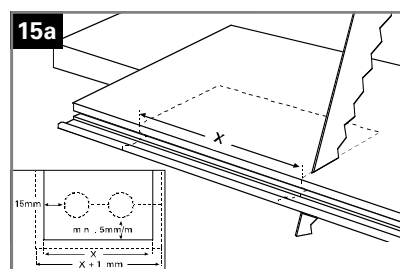
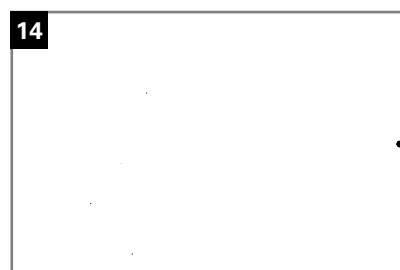
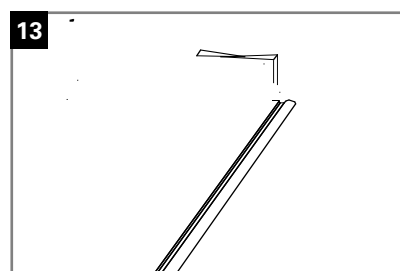
Montáž Solido-Click a masivních dřevěných lamel Trendtime

Obr. 13: Křivá stěna: Nastavte první řadu rovně a označte si průběh stěny. Potom lamely příslušně odřízněte.

Obr. 14: Dveřní zárubně zkrátíte takto: Zbylý kousek lamely položte (na příslušnou podložku) proti zárubním a podél lamely zárubeň odřízněte.

Obr. 15a+b+c: Vybrání pro trubky zakryjete takto: Jako u všech ostatních stavebních částí musí být i u trubek topení dodržena požadovaná dilatační vzdálenost 5 mm na metr šířky pokládky (15 mm na délku pokládky je dostačující bez ohledu na délku). Použijte dva zbylé kousky lamel a označte si otvor podle vyobrazení. Zakrytí nesmí být pevně spojeno s podlahovými lamelami a mělo by být o 5 mm větší (kolem dokola) než vybrání v podlahové ploše. Horní řeznou hranu je možné srazit (pokud je to požadováno) a ošetřit ji příslušným olejem.

Obr. 16: Pokládka na špatně přístupných místech: Pokud není možné lamely zavést šikmo a zaklapnout, doporučujeme odstranění aretačního výstupku na spodní straně pera a spojení lamel lepením. Naneste lepidlo na spodní stranu drážky a přisuňte k sobě lamely naplocho (běžný princip pero-drážka). Pro přechody a ukončení (např. v oblasti dveří) použijte firmou Parador speciálně vyvinuté profily z masivního dřeva.



Udržování, čištění a péče

Masivní dřevěné lamely Parador lze díky upravené ploše jednoduše čistit a ošetřovat. Zde je několik pokynů k udržování, čištění a péči, abyste z Vaší podlahy měli dlouho radost:

Předcházení poškozením

Jako u všech podlahových krytin, měli byste i Vaši novou masivní dřevěnou podlahu chránit před částicemi nečistot zónami pro jejich zachycení (rohožky).

Pro ochranu dřeva před poškrábáním musí být nohy židlí, stolů i ostatních kusů nábytku v každém případě opatřeny vhodnými, měkkými plstěnými kluznými podložkami.

Pojízdné kancelářské židle, stolky a kontejnery by měly být opatřeny měkčenými kolečky. Dále je možnost chránit podlahu v silně namáhaných oblastech vhodnými ochrannými rohožemi. (K dostání v prodejnách vybavení pro kanceláře).

Voskování nebo dodatečné uzavření masivní dřevěné podlahy popř. hran není potřebné, protože tímto opatřením se v žádném případě nedosáhne zlepšení vzhledu nebo užitné hodnoty.

Doporučujeme pravidelné suché čištění masivní dřevěné podlahy vysavačem (nástavec s kartáčem) nebo smetákem.

Čištění s mírným navlhčením by se mělo provádět pouze při úporných nečistotách. Důležité přitom je, aby byl hadr dobře vyždímán a netvořily se kaluže vody.

Udržování

Všeobecné pokyny pro udržování Vaší masivní dřevěné podlahy:

- ▶ Relativní vlhkost vzduchu 50–65% je optimální pro masivní dřevěnou podlahu Parador i pro pocit pohody lidí.
- ▶ Vyvarujte se písku a nečistot, protože obojí působí jako brusný papír.
- ▶ Tekutinu na podlaze je nutné okamžitě utřít.
- ▶ Otírat pouze s mírným navlhčením.
- ▶ Nepoužívat žádné abrazivní prostředky, vosky na parkety, politury nebo čištění horkou párou. Ty kazí mimo jiné i vzhled.
- ▶ Židle a stoly opatřete měkkými plstěnými kluznými podložkami. Kancelářské židle by měly mít měkčená kolečka, popř. v těchto silně namáhaných oblastech použijte příslušné ochranné rohože.
- ▶ Nepoužívat parní čističe.

Udržování, čištění a péče

Čištění a péče o lakované povrchy

Čištění po ukončení montáže

- ▶ Prach z vrtání a jiné volné částice ihned odstranit smetákem nebo vysavačem.
- ▶ S mírným navlhčením otřete podlahu čisticím koncentrátem Parador (poměr míchání s vodou 1:50).



Normální čištění

- ▶ Prach, vlákna a volné částice odstranit smetákem nebo vysavačem.
- ▶ Místní znečištění otřete mírně navlhčeným hadrem.
- ▶ Při úporných nečistotách podlahu za vlhka otřete čisticím koncentrátem Parador. Dbejte na to, aby se netvořily kaluže vody. Hadr důkladně ždímejte. (poměr koncentrátu a vody 1:50).

Odstraňování skvrn a opravy malých škrábanců u lakovaných podlah

- ▶ Hadrem naneste trochu prostředku Parador Intensiv-Pflegemittel na ošetřovanou plochu a po několika minutách ji utřete do sucha. Případně tento postup opakujte. Na závěr místo otřete mírně navlhčeným hadrem.

Opravy větších škrábanců a poškození

- ▶ Barevně vhodným měkkým voskem ze sortimentu Parador je možné poškozená místa opravit pomocí špachtle.

Čištění a péče o povrchy ošetřené olejem

Čištění po ukončení montáže

- ▶ Prach z vrtání a jiné volné částice ihned odstranit smetákem nebo vysavačem.
- ▶ Ihned po položení důkladně vyčistěte podlahu s mírným navlhčením pomocí přípravku Parador Intensivreiniger (poměr míchání s vodou 1:30).
- ▶ S mírným navlhčením otřete podlahu v podélném směru lamel pomocí mýdla Parador na dřevěné podlahy (poměr míchání s vodou 1:40).
- ▶ Dbejte na to, aby se netvořily kaluže vody.

Udržování, čištění a péče

Normální čištění

- ▶ Prach, vlákna a volné částice odstranit smetákem nebo vysavačem.
- ▶ Při normálním čištění otřete podlahu s mírným navlhčením pomocí mýdla Parador na dřevěné podlahy (poměr míchání s vodou 1:40).
- ▶ Před každým novým ponořením do mýdlového roztoku omyjte hadr v čisté vodě.
- ▶ U místních znečištění je možné roztok mýdla nanášet hadrem.

Intenzivní čištění při silném znečištění

Pokud je podlaha silně znečištěná nebo se objevují vyšlapané zóny, je třeba nejprve provést omytí přípravkem Intensivreiniger, aby se odstranily staré zbytky mýdla (poměr míchání 1:30). Po vyčištění se musí podlaha normálně vyčistit pomocí mýdla na dřevěné podlahy (poměr míchání 1:40).

Oživení a renovace

Pokud podlaha po určité době působí matně nebo je silně namáhána, měl by být její vzhled oživen pomocí přípravku Pflege-Paste Parador (ošetřovací pasta).

- ▶ Oživení a renovaci je možné provést v celé ploše nebo jenom místně.
- ▶ Nejprve podlahu vyčistěte s mírným navlhčením pomocí přípravku Parador Intensivreiniger (poměr míchání s vodou 1:30).
- ▶ Po min. 4 hodinách schnutí proveďte ošetření přípravkem Pflege-Paste. Důležité: Podlaha musí být absolutně suchá!
- ▶ Přípravek Parador Pflege-Paste naneste pomocí bavlněného hadru ve **velmi tenké vrstvě** na podlahu a zatřete jej pomocí padu nebo bavlněného hadru. Pro větší plochy je možné si zapůjčit lešticí stroj. Nejlépe je na malém kousku vyzkoušet, kolik pasty podlaha pojme.
- ▶ Přípravek Pflege-Paste používejte **velmi úsporně**. Vyvarujte se olejového filmu na povrchu. Prebytečný materiál setřete suchými bavlněnými hadry.
- ▶ Cca 4 hodiny na podlahu nevstupujte. Teprve po 24 hodinách je podlaha zcela vytvrzená a může být opět normálně používána.
- ▶ První čištění mýdlem Parador na dřevěné podlahy by se mělo provádět nejdříve 4 dny po nanesení pasty. Do té doby se vyvarujte vlhkosti na podlaze.

Udržování, čištění a péče

Kompletní renovace obroušením

Pokud se masivní dřevěné lamely z důvodu poškození nebo jiné újmy renovují, musí být u lakovaných lamel obroušena celá plocha. U podlahy ošetřené olejem je to možné provést i místně. Při broušení se podle stupně poškození obrousí cca 0,5 mm. Masivní dřevěné lamely tak mohou být bez problému obroušeny i vícekrát. Pro následné nezbytné ošetření povrchu můžete použít přípravek Parador Pflege-Paste, nebo se poradit v odborné prodejně. Nabízeny jsou nejrůznější povrchové materiály, jako lak, oleje, nebo vosky. Můžete použít všechny systémy, které daný výrobce doporučuje pro masivní dřevěné lamely.

Nářadí

Wenn Sie Massivholz-Dielen verlegen möchten, sollten Sie an folgende Werkzeuge und Hilfsmittel denken: Svinovací popř. skládací metr, nůžky, lepicí pásku, tužku, úhelník, přímočarou nebo okružní pilu a kladivo. Dále potřebujete speciální příslušenství pro pokládku, jako například dilatační klíny a špalík, montážní pomůcku Parador, speciální šrouby Parador (při šroubování lamel LaStrada), které vyvinula firma Parador a které má prodejce k dispozici.



Přeprava a skladování

Než začnete s pokládkou, měly by se lamely aklimatizovat a minimálně 48 hodin zůstat uloženy v originálním obalu na místě pokládky. Zajistěte, aby balíky byly uskladněny tak, aby doléhaly celou plochou na rovný podklad. Masivní dřevěné lamely skladujte pouze v uzavřené místnosti s klimatem odpovídajícím tomuto produktu.

Příslušenství

Aby byl perfektní výsledek nejenom položené podlahy, nýbrž i celé místnosti, potřebujete například soklové lišty pro napojení na stěny, tzv. podlahové profily pro přechod mezi dvěma místnostmi nebo také rozety ke trubkám topení. V sortimentu příslušenství Parador Vám je k dispozici mnoho produktů pro každý případ použití.

Nejčastější otázky

1. Co je důvodem otevřených spár?

Příčinou otevřených spár u masivní dřevěné podlahy je často (příliš) nízká vzdušná vlhkost (materiál vysychá). Zde je bezpodmínečně nutné dbát na dodržování potřebné vlhkosti vzduchu. Během topné periody je ideální vzdušná vlhkost 50-65 % při teplotě 20 až 22°C. Když je vzdušná vlhkost během topné periody podstatně nižší, měl by být použit zvlhčovač (odpařovač).

2. Co je důvodem vyboulení podlahy s plovoucím uložením?

Dochází-li k vyboulení podlahy, je to většinou dáno tím, že na některém místě podlaha naráží na stěnu popř. už někde nestačí pohybová spára. (trubka topení, zárubeň, profil podlahy atd.). Zkontrolujte všechna místa, zda je možnost pohybu. I minimální dotek stačí, aby na jiném místě podlahy docházelo k vyboulení.

3. Co je důvodem "matného" a zastřeného vzhledu masivních dřevěných lamel?

Tento problém často vzniká kvůli nevhodným čisticím prostředkům. Tyto čisticí prostředky tvoří vrstvy, které časem působí jako fólie na podlaze a kazí tak vzhled. Nepoužívejte proto čisticí prostředky, jako jsou politure nebo vosk na parkety, které tvoří vrstvy, a v optimálním případě použijte čisticí koncentrát Parador, popř. u podlahy ošetřené olejem příslušné čisticí a ošetrovací prostředky.

4. Je možné slepení v peru a drážce i na podélné straně?

Slepení v peru a drážce na podélné straně je řemeslně chybné. Při něm by docházelo ke tvorbě bloků, tzn. po několika spojených lamelách by následovala jedna (velmi široká) odtržená spára na podélné straně lamel. Tyto spáry se pak většinou objevují na ploše vždy po cca 8 - 10 řadách lamel.

Nejčastější otázky

5. Je přípustný vznik spár, prohýbání, trhliny, vypadlé suky, malá otevřená místa a deformace?

Je to přípustné. A také důkazem pro masivní a přírodní produkt.

6. Jak je možné provést pokládku silně prohnuté lamely?

Obvykle se lamela uprostřed přeřízne a vzniklé části se použijí na začátku nebo konci řady. Tím je prohnutí značně redukováno.

7. Jaké spodní konstrukci dávat přednost při šroubování?

Šroubování na OSB nebo dřevotřískové desky, s výhodami celoplošného přiložení a šroubování na libovolném místě.

8. Jakou minimální tloušťku musí mít desky pro pokládku (OSB nebo dřevotřískové)?

Minimální tloušťka činí 22 mm.

9. Jaká je maximální povolená vlhkost spodní konstrukce (např. latí)?

Vlhkost spodní konstrukce nesmí být vyšší než vlhkost dřeva lamel (10 % +/- 2 %).

10. Je možná pokládka na starou prkennou podlahu?

Ano - stará prkna musí být přišroubována tak, aby se předešlo skřípání. Pokládka nových lamel by se měla provádět napříč směru původní pokládky.

11. Proč je šroubování lamel lepší než použití hřebíků?

Pokud je během pokládky potřebná úprava nebo musí být některá lamela uvolněna, je to bez problémů a poškození možné pouze při šroubování lamel.

12. Proč je povrchová úprava z výroby lepší než úprava až na stavbě?

Je rovnoměrnější, bez prachových částic, lépe spojena s dřevem a navíc má snazší čištění a ošetřování.

13. Jsou stupně třídění Select, Natur, Living srovnatelné s tříděním u hotových parket?

Ne - tyto stupně třídění působí přirozeněji a živěji.

Nejčastější otázky

14. Proč by se měla pokládka provádět současně z více balíků?

Aby se dosáhlo co nejrovnoměrnějšího vzhledu.

15. Jakou životnost mají masivní dřevěné lamely?

Neomezenou - viz staré zámky a hrady.

16. Jaké jsou nejčastější chyby při péči?

- ▶ Příliš malá vlhkost vzduchu
- ▶ Mytí s příliš velkým množstvím vody (tedy nikoli s jen mírným navlhčením)
- ▶ Chybějící rohožky (rohožky před vstupem do domu a balkónovými dveřmi)
- ▶ Příliš málo časté používání ošetřujících prostředků
- ▶ Židle a stoly bez plstěných kluzných podložek

17. Na co je bezpodmínečně třeba dbát v oblasti vstupů do domu, teras a bočních vchodů?

Na použití dostatečně velkých prvků pro zachycení nečistot a vlhkosti.

18. Je nutné počítat s barevnými změnami položené masivní dřevěné podlahy?

Jako všechny přírodní produkty reagují i masivní dřevěné lamely na UV záření, zpravidla tmavnou a získávají časem stále krásnější patinu. Při použití koberců a běhounů by se toto přirozené chování mělo zohlednit.





Internet: www.parador.de

E-Mail: info@parador.de

Navštivte Parador na Internetu a nechte se inspirovat ke snění nejnovějšími trendy, neobvyklými nápady pro bydlení a naším velkým programem produktů!

Sen o místnosti – katalogy sortimentu Parador

Chtěli byste konečně něco změnit, nově zařídit, nalézt nový styl a uskutečnit svůj sen o místnosti? Chybí Vám ale trochu inspirace? Nechte se aktuálním katalogem sortimentu Parador inspirovat k novým idejím a podívejte se na rozmanité návrhy. Objevte jedinečné výhody, které Vám poskytují laminátové podlahy, parkety, masivní dřevěné lamely i ClickBoard, dekorační panely, panely z pravého dřeva a vestavné osvětlovací systémy firmy Parador. Podrobné poradenství a nové katalogy sortimentu jsou u prodejců Parador.

 Stav 5/07 · © PARADOR · Právo na omyly a změny vyhrazeno

Parador GmbH & Co. KG
Millenkamp 7-8 · 48653 Coesfeld
Informační hotline: 01805 667668 (0,14 € / minutu)
E-mail: info@parador.de · www.parador.de

Room of Your Dreams

PARADOR